

claves
de la
capilla
y torre
de san olav

pablo lópez aguado

- pag. 1 **Situación del edificio y relación con su entorno.**
01 ¿Está el edificio en Covarrubias?
02 ¿Por qué está el edificio donde está?
03 ¿Está orientada la iglesia?
04 ¿Por qué el edificio es tan cerrado?
2 05 ¿Es arbitraria la geometría del edificio?
06 ¿Dónde aparecen los ángulos de 95 y 105 grados?

Los materiales

- 07 ¿Cuáles son los materiales utilizados?
08 ¿Por qué se eligió acero?
3 09 ¿Por qué no se podía utilizar piedra?
10 ¿Hay algún momento en el que el acero tenga un carácter especial?
11 ¿Por qué se utilizó madera?
4 12 ¿Por qué hay diferentes maderas en el interior, cuántas y cuáles son?
13 ¿Por qué en el exterior también hay madera?
14 ¿Por qué el edificio tiene un patio, siendo tan pequeño?
5 15 ¿Por qué hay 7 vigas con sus 7 pies de apoyo de madera?
16 ¿Cuál es la intención de su geometría?
17 ¿Por que los paneles de techo tienen un escalonado en dientes de sierra?
18 ¿Hay mobiliario?
6 19 ¿Donde aparece cuero en la iglesia?
20 ¿Por qué hay elementos de piedra?
21 ¿Cuáles son las piezas en?
22 ¿De qué piedra son?

La pila bautismal

- 23 ¿Por qué es octogonal?
7 24 ¿Por qué tiene una imagen de San Olav grabada?
25 ¿Por qué la pila es tan plana y apenas tiene espacio para el agua?

Los antefijos y pilares de piedra

- 26 ¿Son los antefijos de una sólo pieza?
27 ¿Qué tienen tallado?
28 ¿De dónde proceden las imágenes talladas?
29 ¿Por qué el Sol representa a la mujer y la Luna al hombre?
8 30 ¿Cuál es su significado?
31 ¿Están incluidos los pilares de piedra en esa representación matrimonial?
32 ¿Qué tamaño tienen las grandes columnas de piedra?
33 ¿Por qué aparece inscrito SVPER HANC PETRAM?
9 34 ¿Por qué Olaf representa a la iglesia luterana?

La iconografía

- 35 ¿Por qué aparecen iconos de armas medievales en las ventanas?
36 ¿Cuántas cruces hay en la fachada?
10 37 ¿Qué significa el texto entre los antefijos de piedra?
38 ¿Por qué las vigas están pintadas de rojo?

Las ventanas

- 39 ¿Cómo es la iluminación en ambos usos?
40 ¿Cuántas ventanas hay?
41 ¿Cuál es el tratamiento diferenciado de ventana?
11 42 ¿Por qué la chapa del exterior entra en la zona de las ventanas hasta el interior?
43 ¿Cómo funcionan los otros puntos de luz natural?

La torre

- 44 ¿Qué función tiene la torre?
12 45 ¿Por qué está separada de la capilla?
46 ¿Qué altura tiene la torre?
47 ¿Tiene campana el campanario?

13 Los espacios de la Capilla

- ¿Cuál es el uso, función y significado de cada uno de los espacios en la capilla?
48 El atrio porticado.
49 La galería de acceso.
14 50 El Nártex.
51 El patio y la pieza de servicios.
52 La nave/platea.
15 53 La sacristía/camerino.
54 El púlpito/tribuna.
55 El coro/escenario.
16 56 El presbiterio y altar.
57 El santuario.
58 El auditorio exterior.

Conclusión

Situación del edificio y relación con su entorno.

01 ¿Está el edificio en Covarrubias?

No, está en el valle de los Lobos, a unos 2 kilómetros y medio del casco, sin ningún tipo de relación visual con él. Un edificio en el casco de la villa hubiera sido proyectado de forma radicalmente diferente.

02 ¿Por qué está el edificio donde está?

El jurado del concurso que eligió este proyecto enmarcó una zona de unos 5 kilómetros cuadrados, a sugerencia del ayuntamiento. Era labor del arquitecto la elección de la situación exacta. En concreto la implantación actual viene marcada por la decisión múltiple de situarnos sobre lo que eran baldíos, ya muy trabajados por la mano del hombre, en un punto bien separado de la naturaleza. Esto permitía una imagen intensa, en el punto de encuentro entre la gran lengua delante del pórtico, sobre la que miramos (está previsto que pueda ser algún género de parque en el futuro) y el estrecho valle que ya ofrecía casi en estado natural el teatro natural que ahora se disfruta entre la torre y el coro.

03 ¿Está orientada la iglesia?

Sí, la capilla está orientada según la tradición canónica con la cabecera hacia el este.

04 ¿Por qué el edificio es tan cerrado?

Se quiso hacer un bloque cerrado, una potente fortaleza, pues este era el aspecto de las ermitas medievales. Además, la muy actual preocupación por la seguridad en un paraje tan aislado, reforzaba esta decisión.

La presencia del gran ventanal/portón modifica totalmente la relación del interior con el exterior cuando se usa como fundación y en usos culturales, siendo las necesidades y referencias distintas.

situación



encuentro de valles



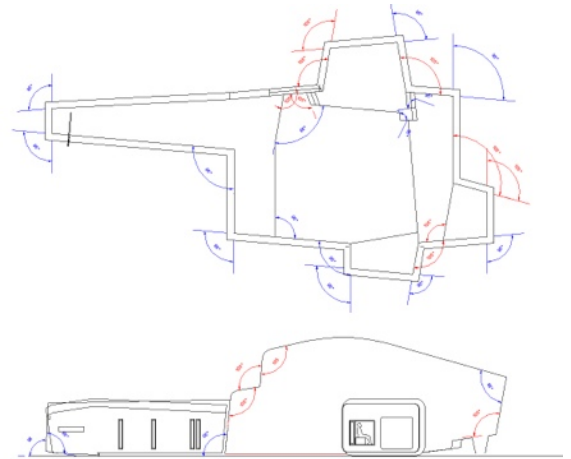
santa cristina de lena



05 ¿Es arbitraria la geometría del edificio?

No. Por razones de acústica y de control espacial se evitó el ángulo recto. En su lugar se utilizaron los de 95° y 105° . Al ser estos ángulos mayores que el recto se consiguen diferentes efectos perspectivas, especialmente el que permite que en las esquinas veamos siempre el paramento que tenemos de frente pero también el que está 'perpendicular' a nosotros.

series de 95° y 105° grados



06 ¿Dónde aparecen los ángulos de 95 y 105 grados?

En todo el edificio. En planta, en alzado, en sección, en la proyección de los cortes de las facetas de los pilares, en la geometría de las armas icónicas, en el desarrollo de la torre, en su hueco de campanario, en el terreno urbanizado y anfiteatro del exterior, en los cortes de los canalones, etc. Son la ley estricta que da sutil unidad geométrica al conjunto.

Los materiales

07 ¿Cuáles son los materiales utilizados?

La capilla es completamente de acero tratado en su exterior, al igual que la torre. En el interior aparecen madera y piedra.

08 ¿Por qué se eligió acero?

Bajo el influjo de los soberbios edificios de Covarrubias, en especial el magnífico torreón de Fernán González, se quiso su color y textura. Al ser imposible de conseguir usando piedra se buscó en el material que daba a los sillares sus tonos: el hierro. Además, desde la conveniencia iconográfica, hay que añadir que san Olav era un rey medieval que pereció (lo que se considera su martirio) en la batalla de Stiklestad. Tradicionalmente se le representa embutido en su armadura. La asociación de la iglesia con el propio cuerpo del santo hace que el acero del cerramiento corresponda con el acero de su armadura. La forma y esencia de las ventanas apoya esa idea. La intensidad de su imagen exterior, aunque no apta para almas débiles, es muy adecuada para conseguir un fuerte contraste con el suave y cálido interior.

torres de san olav y fernán gonzález



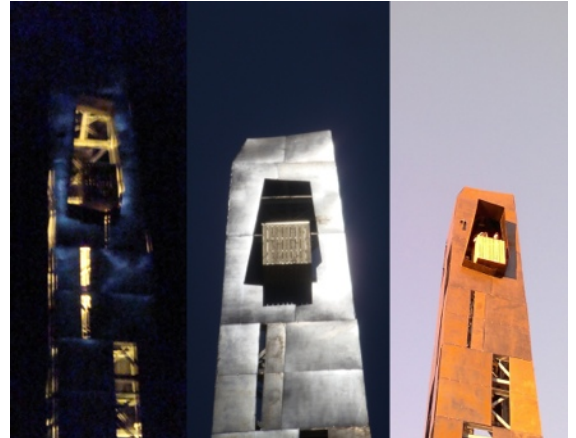
09 ¿Por qué no se podía utilizar piedra?

El aspecto oxidado y rugoso de los monumentos que queremos reflejar es fruto del envejecimiento de siglos sobre grandes sillares de piedra. Por razones económicas, constructivas y térmicas no se podía recurrir a grandes sillares. El edificio, entre otras razones, necesita por su régimen de uso tener nula inercia térmica; en lugar de gruesos muros de piedra era necesaria una solución ligera, multicapa, basada en el aislamiento.

10 ¿Hay algún momento en el que el acero tenga un carácter especial?

Sí. Los días de lluvia presenta un hermoso gris mortecino, mientras que su brillo a pleno sol o bajo la luna lo desmaterializa.

noche, mediodía, ocaso



11 ¿Por qué se utilizó madera?

La madera es el único elemento en las magníficas iglesias medievales noruegas (stavkirke). Por su influencia se decidió que fuera elemento capital en el interior. Cumple, además, con la necesidad térmica de capas ligeras, básicamente aislantes y con la calidez, dignidad e incluso cualidades olorosas buscadas.

interior stavkirke heddal



12 ¿Por qué hay diferentes maderas en el interior, cuántas y cuáles son?

En el interior aparecen 5 tipos de madera: wengé, sapely, cedro, cerezo y abedul. Su progresión en color, desde el acceso en oscuridad absoluta, hasta el santuario en iluminada claridad tiene, además de las obvias simbólicas, funciones arquitectónicas de matización del espacio. El cerezo es un árbol muy relacionado con Covarrubias, mientras que el abedul está íntimamente vinculado a Noruega; los demás siguen su serie cromática. La madera del bloque anexo es pino común.

13 ¿Por qué en el exterior también hay madera?

El exterior de la iglesia es completamente de acero. El edificio que vemos en madera es un anexo, en otro bloque diferenciado, auxiliar. Incluso para acceder a él desde el interior de la capilla es necesario pasar por un patio exterior. Todo él es de una madera no noble, con un tratamiento de pabellón ligero.

14 ¿Por qué el edificio tiene un patio, siendo tan pequeño?

Para evitar que simplemente abriendo una puerta se accediera a los aseos, necesarios por lo demás, especialmente en el uso cultural. El patio separa en realidad dos edificios completamente diferenciados, la capilla y su pabellón de servicio.

distintos tipos de maderas



patio entre usos



15 ¿Por qué hay 7 vigas con sus 7 pies de apoyo de madera?

El número siete tiene una gran importancia en la tradición cristiana: siete son los sacramentos, y siete las virtudes que se oponen a los siete pecados capitales. Siete iglesias de Asia se citan en el Apocalipsis, el libro leído con más interés en la Edad Media. Los siete pies de apoyo de esas vigas configuran una medieval celosía que filtra la verde luz de la naturaleza al introducirla en la iglesia.

16 ¿Cuál es la intención de su geometría?

Al enfocar todas hacia el santuario, jerarquizan fuertemente el espacio; además, mediante un mecanismo perceptivo alargan la dimensión de la sala dotándola de una dimensión aparente mayor de la real gracias a incrementar la sensación perspectiva de fuga.

17 ¿Por que los paneles de techo tienen un escalonado en dientes de sierra?

Principalmente por razones acústicas y de iluminación. Su configuración permite dotar de movimiento al paño en contraste con la fluidez focalizada de las vigas.

18 ¿Hay mobiliario?

Hay una silla, prototipo de la Silla San Olav, que se diseñó específicamente para este edificio. Tiene dos posturas: en una presenta una posición cómoda, levemente reclinada que está pensada para los actos culturales; girándola sobre su eje (sentándose en el lateral con el que antes contactaban nuestras pantorrillas) se convierte en un asiento sin casi respaldo, cuya configuración obliga a una postura más erguida. Esta posición se utiliza en el uso religioso. El modelo con acolchamiento permite que el respaldo sea utilizado, al girar, como reclinatorio para la fila posterior. Desafortunadamente sólo se ha realizado el prototipo, que se utiliza como la canónicamente obligatoria sede para el sacerdote.

Aparte el edificio cuenta con dotación suficiente de sillas de catálogo.

entramado de vigas



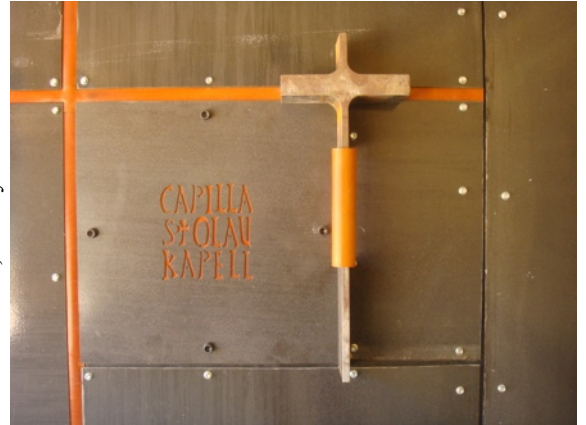
silla san olav (postura cultural)



19 ¿Donde aparece cuero en la iglesia?

Las planchas detrás de las inscripciones son de ese material, lo que les da su color rojizo. Igualmente las dos cruces que se forman en la puerta principal y corredera de la sacristía son de ese material.

cruz, texto y tirador de cuero



20 ¿Por qué hay elementos de piedra?

La piedra está formalmente requerida por la liturgia en algunos elementos. Su aparición en los soportes y antepechos es una referencia material a la concepción hispana de columna y capitel de la arquitectura medieval.

21 ¿Cuáles son las piezas en piedra?

Los dos grandes machones, incluidos los antepechos que les sirven de capitel simbólico, la pila bautismal. En un futuro se colocará una estatua del santo, en el espacio marcado para ello en el santuario, y un altar.

santa maría de las viñas



22 ¿De qué piedra son?

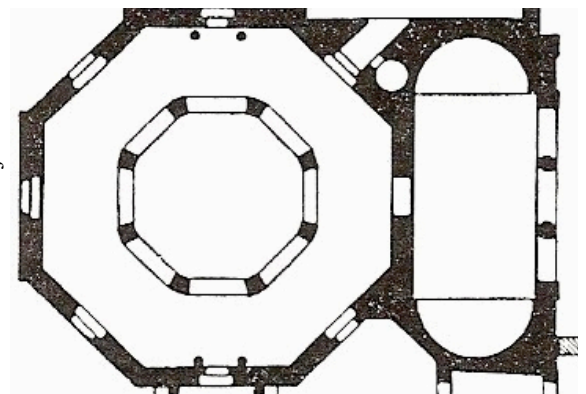
Todos ellos son de caliza del Turolense, de grano muy fino, que se extrae en Caleruega, la cantera más cercana a la obra.

La pila bautismal

23 ¿Por qué es octogonal?

Se encuentran innumerables y hermosísimos ejemplos tardorromanos y medievales de baptisterios octogonales cuya geometría se mantuvo en pilas aisladas de ocho lados, aún cuando los baptisterios como tales habían quedado en desuso y esa función se realice en el interior de las iglesias. El 8 es el número asociado tradicionalmente al bautismo por varias razones, como por ejemplo que Cristo fue circuncidado (rito que se asoció al bautismo) al octavo día, o la cita que dice que 'ocho se salvaron por las aguas' en referencia a los pasajeros del arca de Noé, usada luego en contextos bautismales.

san juan de letrán



24 ¿Por qué tiene una imagen de San Olav grabada?

Según Tertuliano: ‘La sangre de los mártires es semilla de nuevos cristianos’, al ser San Olav mártir es apropiado situarlo en el lugar donde nuevos cristianos son bautizados.

25 ¿Por qué la pila es tan plana y apenas tiene espacio para el agua?

Las confesiones mayoritarias cristianas sólo utilizan un poco de agua en el rito moderno del bautismo, habiendo abandonado la inmersión, siendo más necesario un espacio donde apoyar el resto de elementos que se utilizan en el sacramento.

pila san olav



Los antefijos y pilares de piedra

26 ¿Son los antefijos de una sólo pieza?

Sí, el mismo sillar que se ve en el interior es el que se ve en el exterior. Miden 60x60x150 cm y pesan alrededor de 1.300 kg cada uno.

27 ¿Qué tienen tallado?

El primero de ellos tiene al interior el relieve del Sol, representado como una mujer y al exterior el escudo de Noruega. Está situado como corresponde a la novia en el lado del Evangelio (izquierda) de la iglesia.

El segundo presenta al interior la Luna, como hombre, y al exterior el escudo de Castilla y León. Igualmente ocupa su lugar de esposo en el lado de la Epístola (derecha)

28 ¿De dónde proceden las imágenes talladas?

Del modelo altomedieval de Santa María de las Viñas.

29 ¿Por qué el Sol representa a la mujer y la Luna al hombre?

En el contexto medieval que se pretende evocar se conservaba esa asignación de sexos proveniente del alto alemán que hablaban los visigodos.

antefijos interior/exterior



santa maría de las viñas



30 ¿Cuál es su significado?

Es múltiple, siempre entorno a la promesa esponsal. Por un lado representan a los dos contrayentes (Kristina y Felipe) como hombre y mujer, siendo a la vez los dos reinos que se vinculaban con aquel matrimonio y que hoy se unen culturalmente con esta capilla: por ello en las caras opuestas figuran los escudos de ambas naciones. Igualmente son metáfora del matrimonio de Cristo con su iglesia, que se ha significado históricamente con la metáfora de que esta última no hace sino reflejar la luz que emana de aquel.

31 ¿Están incluidos los pilares de piedra en esa representación matrimonial?

Sí. Si los anteojos realizan la función que desarrollaban los capiteles (ser cabeza de la columna), los pilares bajo ellos son igualmente iconos de los contrayentes. Además aportan la duplicidad de confesiones cristianas (católica y luterana) que también se pretende unir en esta capilla. Por ello llevan inscrito 'SVPER HANC PETRAM' y OLAF como significantes de ambas confesiones.

32 ¿Qué tamaño tienen las grandes columnas de piedra?

Cada uno de los elementos es una sola pieza, los pilares miden 3,40 metros de alto y tienen una base de unos 60x60 cm, alcanzando un peso de unas 3 toneladas. Fueron los primeros elementos en situarse en obra.

33 ¿Por qué aparece inscrito SVPER HANC PETRAM?

Esas palabras identifican al pilar con la iglesia católica, pues son las que según sus criterios fundamentan la primacía de Pedro (y por tanto de los Papas). Como se puede ver por ejemplo en San Pedro de Roma la cita completa es TV ES PETRVS ET SVPER HANC PETRAM AEDIFICABO ECCLESIAM MEAM, o sea, 'Tu eres Pedro y sobre esta piedra edificaré mi iglesia'. Al seleccionar sólo esa parte de la cita el sentido queda abierto: los católicos pueden interpretarla completa, mientras que los protestantes (e incluso los no creyentes) pueden traducirla textualmente, 'sobre esta piedra', haciendo referencia al enorme bloque pétreo que efectivamente sustenta la iglesia.



pilares y antejo/capitel



san olav/san pedro

34 ¿Por qué Olaf representa a la iglesia luterana?

A pesar de que Olaf es santo también en la iglesia católica, su realidad como patrono nacional y su importancia como núcleo de peregrinación para los protestantes permiten esa asociación.

La iconografía

35 ¿Por qué aparecen iconos de armas medievales en las ventanas?

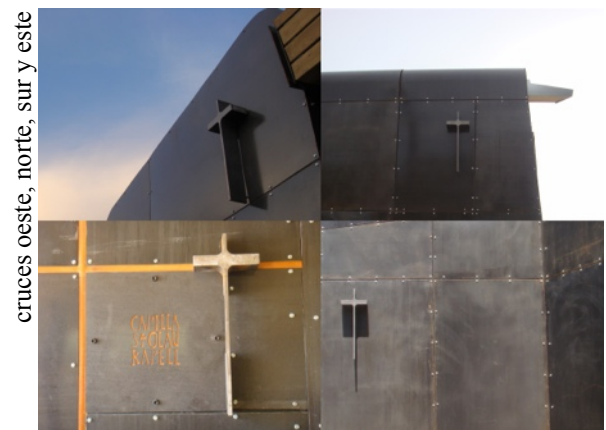
Según la tradición canónica, san Olav fue muerto en la batalla de Stiklestad a causa de tres heridas: en su rodilla un hachazo, en su pecho una lanzada, en su hombro el tajo de una espada. Esos elementos se retoman iconográficamente en la capilla, asignando a toda la iglesia el valor del cuerpo del santo y a las ventanas el de esas heridas. La forma y posición de las aberturas corresponde con el tipo de marca que esas armas pueden dejar. La que ilumina el coro/escenario, además, tiene la misma forma que el alzado de la torre campanario.



muerte de san olav en stiklestad, retablo de nidaros

36 ¿Cuántas cruces hay en la fachada?

Hay 4 sencillas cruces de la fachada realizadas con un simple corte sobre un perfil normalizado IPE, una por cada punto cardinal, a los que se orientan.



cruces oeste, norte, sur y este

37 ¿Qué significa el texto entre los antefijos de piedra?

Es la inscripción votiva que dedica la iglesia. Está escrita en latín medieval, lo que aparte de su adecuación como lengua formal de la iglesia especialmente en la Edad Media, evita duplicidad entre castellano y noruego. Su texto es el siguiente:

NOS· KRISTINA· TVM NOMEN FERENTES· VOTVM·
 QVOD PRO VTRIVSQVE POPVLI AMICITIA SUSCEPIMVS·
 TIBI SOLVIMVS· IN HONOREM TVM ATAVIQUE TVI
 SANCTI OLAVI K ATQ AD MAIOREM DEI GLORIAM·
 IOHAÑE CAROLO XXXVI AR· HARALDO VERO ANN XXI

Cuya traducción es:

Nosotros que llevamos tu nombre, Kristina, cumplimos hoy la promesa que se te hizo por la amistad de dos pueblos, en tu honor y en el de tu antepasado Olav el santo, y a mayor gloria de Dios. Reinando Juan Carlos en su 36º año, 21º de Harald.

38 ¿Por qué las vigas están pintadas de rojo?

El rojo es un color adecuado para la iglesia de un mártir, puesto que se relaciona con la sangre vertida.

Las ventanas

39 ¿Cómo es la iluminación en ambos usos?

Como capilla de san Olav el edificio tiene una atmósfera tenue, de luz muy matizada y dramática. Es cerrada e introvertida como sus hermanas, las iglesias prerrománicas. En cambio como sede de fundación es abierta al exterior y su luz es más general y neutra.

40 ¿Cuántas ventanas hay?

En la iglesia hay 3 ventanas consideradas como tales, las 3 ubicadas en la fachada norte. Hay otros dos puntos de luz, para el baptisterio y para el santuario, pero no tienen el mismo tratamiento de ventana.

Para el uso de fundación se cuenta con el gran portón/ventanal, que subordina el resto de iluminación modificando radicalmente el carácter del espacio al ser abierto.

41 ¿Cuál es el tratamiento diferenciado de ventana?

Las ventanas como tal se encuentran en medio de paramentos, siendo claramente visibles. Tienen formas angulosas y la chapa del exterior penetra al interior. Tanto en ese elemento como en el exterior presentan el icono de un arma: hacha, lanza, espada.

inscripción votiva



capilla/fundación



hacha, lanza, espada



42 ¿Por qué la chapa del exterior entra en la zona de las ventanas hasta el interior?

Siguiendo la metáfora de las heridas reproduce el efecto de la armadura al verse impelida por el golpe hacia dentro del cuerpo. Funcionalmente genera una suerte de abocinado que focaliza la iluminación, ocultándose como en las iglesias prerrománicas la fuente de luz mientras se muestra su halo. Esto permite además vaciar el icono del arma. Este vaciado está pensado de tal manera que al acceder se ve al arma en luz, recortada en un plano oscuro, y al salir se ve vaciada en negro sobre su chapa iluminada.

43 ¿Cómo funcionan los otros puntos de luz natural?

La gran saetera al sur no está marcada ni al exterior ni al interior, siendo sólo un estrecho canal adherido al muro oeste de la sala. Ilumina de forma rasante ese paramento, de tal manera que tanto la salida al patio, como especialmente los servicios de bautizos dispongan de una fuente de luz indirecta.

El ventanal tras el santo permite colocar a este en un atractivo contraluz, matizado por el efecto de celosía que conforman los machones de madera tras él; ambos mecanismos son profundamente medievales. Siendo la entrada más importante de luz difusa conforma la iluminación general de la sala, jerarquizándose como el elemento más importante. A través de él se disfruta del verde del sabinar, cuyo tono reflejado impregna la luz de este ventanal. Su carácter de perenne es muy adecuado como metáfora de transcendencia.

La torre

44 ¿Qué función tiene la torre?

Exigida en los condicionantes del concurso, su función principal es la de campanario.

Además se configura como un hito visual en el paisaje, organizándolo. Una tercera función prevista es la de ser un mirador sobre la naturaleza, por lo que existe un balcón en su parte superior; desafortunadamente por razones presupuestarias no se ha podido ejecutar la escalera pública con las adecuadas medidas de comodidad y seguridad de uso, con lo que este uso queda supeditado a poder realizar esas operaciones en sucesivas fases.

san olav/cristina de lena



sta. maria la real, gradefes/san olav



mirador



45 ¿Por qué está separada de la capilla?

La posibilidad de utilizar el mínimo valle con su pendiente natural y su cierre lateral como pequeño auditorio demandaba situar algún elemento en su otro extremo para apropiárnoslo espacialmente y convertir ese espacio en interior. Ese elemento sería el campanario, siguiendo además interesantes modelos medievales de campanarios exentos. El punto donde se situó, es además el más alto, permitiendo incrementar la sensación de hito en las vistas frontales, puesto que en las laterales la altura de los farallones de la vaguada matiza considerablemente su presencia.

santa maria de lebeña



46 ¿Qué altura tiene la torre?

Definido por la altura de los montes circundantes y por la profundidad del espacio hasta la capilla, la torre debía tener entorno a 30 metros de alta. Finalmente se eligió la altura exacta de 29,7 m por ser el 29/7 el día que se celebra San Olav. El mirador está a una altura de 24 m, equivalente a un octavo piso.

47 ¿Tiene campana el campanario?

Por supuesto. Se llama Kristina y fue donada por la ciudad de Tonsberg, de donde la princesa era oriunda. En ella está inscrito 'DONUM A TONSBORG ANNO MMXI'. Su tañido es en el tono de La.

la campana 'kristina'



Los espacios de la Capilla

¿Cuál es el uso, función y significado de cada uno de los espacios en la capilla?

48 El atrio porticado:

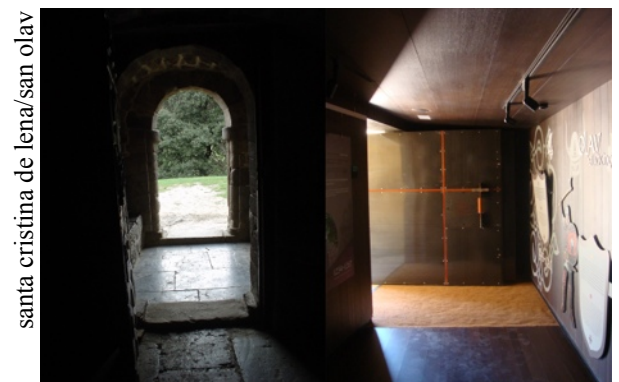
A la entrada del edificio, aún en el cuerpo auxiliar en madera, está el espacio de atrio. Es bajo y profundo, de tal manera que los peregrinos o paseantes que se acerquen hasta aquí puedan encontrar protección tanto del frío y la lluvia como del sol sofocante, y sentados en el banco, disfrutar del paisaje. Sigue la tradición de los atrios porticados españoles, que eran tan comunes y de uso tan social que incluso en muchos casos se construyeron a posteriori en iglesias que no contaban con ellos de origen.



san julián y santa basilisa/san olav

49 La galería de acceso:

Este espacio largo, estrecho y oscuro tiene una función de filtro entre la naturaleza exterior y nuestra sala. Por sus dimensiones y luz produce un drástico cambio de escala, que favorece al espacio principal. Está concebido para permanecer a oscuras, con la sola luz que entra a través de la ventana hacia. En esa ventana se situará una transparente pileta de agua bendita, que hará reverberar la luz al atravesarla. Circunstancialmente este espacio puede acoger exposiciones temporales, como la estéticamente muy desafortunada que actualmente la ocupa. Al entrar en ella sólo se ve iluminada la cruz del púlpito, recortada en gran contraste contra el claro paño de fondo del presbiterio. A la salida, al abrirse la puerta, se verá la cruz de cuero de su exterior.



santa cristina de lena/san olav

50 El Nártex:

El espacio de mayor altura que la galería y menor que la sala, que los vincula, es el nártex. Este era el espacio de los catecúmenos y por ello es también nuestro baptisterio. Está separado espacialmente del resto de la nave por el 'iconostasio' que generan los dos grandes machones de piedra, con la habitual partición en tres vanos con dos columnas, consonante con los arcos de triunfo, partición muy usual en la Edad Media entre partes de la nave. Este espacio posee su propia iluminación, con un hueco rasante de suelo a techo que produce que la luz sea siempre indirecta, con el tono cálido del paño de sapely en que refleja.

También sirve de espacio de circulación lateral para el uso cultural y de transición al patio de acceso a servicios.

51 El patio y la pieza de servicios:

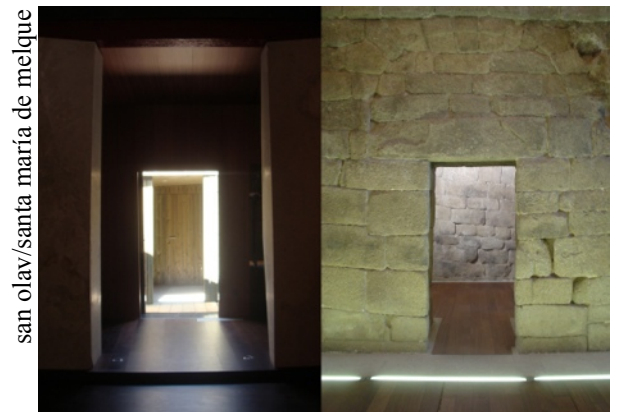
El mínimo patio separa formalmente el edificio noble del de servicio. En su interior está previsto un arbusto de jara, cuyo olor recuerda intensamente al del incienso. La pieza de servicios cuenta con un pequeño almacén y máquinas y dos aseos adaptados para discapacitados, con sala de espera que incluye un banco en hornacina en el espesor del muro. El tirador del portón de acero que da ingreso a la sala tiene forma de cruz para recordarnos que volvemos a entrar a la iglesia.

52 La nave/platea:

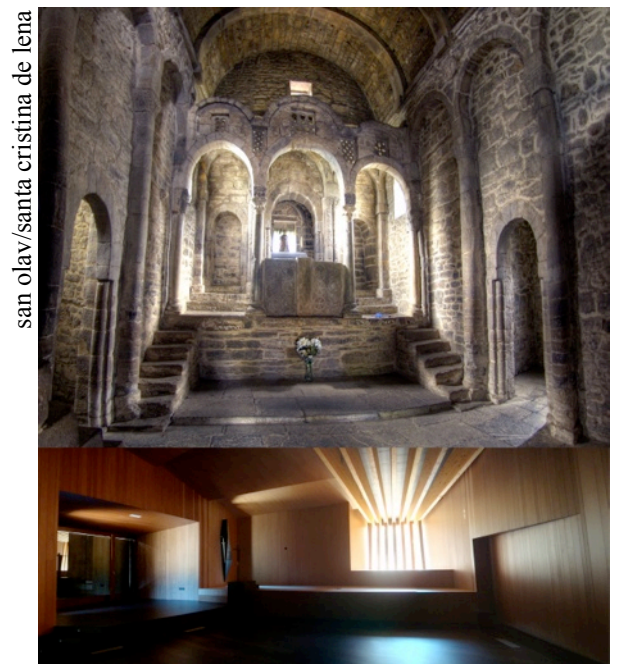
Con cabida para algo más de un centenar de personas, la sala puede presentar dos orientaciones diferenciadas. En caso de servicio religioso los fieles se orientan hacia el altar y el santuario siendo la pieza elevada a su izquierda el coro. En cambio cuando se trata de un evento cultural los espectadores miran hacia lo que era coro, que se transforma en escenario, dejando a su derecha el altar y el santuario.



san vitale/san olav



san olav/santa maria de melque



san olav/santa cristina de lena

53 *La sacristía/camerino:*

Opuesto al coro y tras una puerta perfectamente oculta en su paño se encuentra el más pequeño espacio del edificio. Es la sacristía para el sacerdote o el camerino de artistas. Su gran ventanal tiene una gran contraventana corrediza de acero que permite una total privacidad y protección. Al descorrerse presenta un espacio, que debo admitir resulta para mí el íntimamente preferido: una ventana al paisaje que sólo se comprende sentado ante ella. Es el lugar idóneo para una tranquila lectura o una reflexión frente a la naturaleza, propia de un retiro.

san olav/santa comba comba de bande



54 *El púlpito/tribuna:*

Es el elemento más alto a excepción del santuario. En él se realizan las lecturas o se pronuncian las conferencias. Su posición en el eje entre ambas geometrías de uso permite compatibilizarlo para los dos casos. Presenta la única y obligatoria cruz del interior de la iglesia, reconstruida igualmente desde un gran perfil IPE.

san olav/capilla palatina, aquisgrán



55 *El coro/escenario:*

Como coro cuenta con su propia iluminación natural a través de la ventana lanza. Es el sitio adecuado para colocar a los novios en un matrimonio. También se puede situar una coro de músicos, propiamente dicho, aprovechando las cualidades acústicas con las que está diseñado para su otro uso de escenario. El abocinamiento de su geometría y la relación con los escalonamientos de los techos permite una calidad y calidez adecuadas del sonido, lo que permite tanto música como palabra sin amplificar. Abriendo el cierre metálico el fondo de escena es la naturaleza con el arranque de la torre. Se han diseñado las proporciones del hueco de tal manera que no se perciba el final de la torre desde la sala, aumentando la potencia de su intensidad como elemento infinito. Al abrir también el gran portón el escenario puede utilizarse, simultánea o exclusivamente, para el auditorio exterior. En ese caso la acústica es más dependiente del entorno, cuya combinación de vegetación y farallón rocoso tiene también buenas cualidades sonoras, especialmente con amplificación.

san olav/santa maría del naranco



56 El presbiterio y altar:

Cuanta con su propia ventana espada, que por su muy larga proyección brinda una luz misteriosa cuyo origen no se aprecia, efecto magistralmente utilizado en la alta Edad Media española y al que se homenajea aquí. En un futuro contará con un altar de piedra. El entramado de pilares de apoyo de las 7 vigas compone una medieval e hispánica celosía, a través de la que se filtra la verde y perenne luz del sabinar.

57 El santuario:

Es el centro de atención visual por la focalización de las vigas apuntando hacia él, por ser el punto más alto de la iglesia y por tener la luz más intensa en la madera más clara. Aquí se encontrará la imagen del santo, en el cuadrado que ya está marcado en el pavimento. Su posición descentrada responde a la secuencia de acceso, puesto que al recorrer la galería aparecerá como punto más iluminado en contraluz entre la oscura esquina de final del corredor y el pilar de piedra, justo a la altura donde se encuentra la inscripción SVPER HANC PETRAM.

58 El auditorio exterior

El cambio de uso se lleva al extremo, evidenciándose también por la relación máxima con la naturaleza, en el auditorio exterior. Ofrecido por la disposición natural previa del espacio y conquistado como espacio propio por la colocación de la torre, puede ser utilizado ahora con la capilla como escena y el escenario puesto a su servicio. Un leve aterrazamiento con bancos corridos forma una platea cercana y la propia pendiente lejana, perfecta para sentarse en la hierba o aglomerarse de pie, el anfiteatro.

Conclusión

Sería muy complicado, y posiblemente inadecuado, agotar hasta las más secretas relaciones y claves que encierra el edificio; no en vano siempre el maestro de obras reservaba para los iniciados las más herméticas razones. En cualquier caso, si te surge alguna pregunta o quieres contar tus propias percepciones o análisis, no dudes en mandárnoslas. Trataré de contestar personalmente; siempre que se deban contestar, naturalmente.

Pablo López Aguado

san olav/santa cristina



santa cristina/san olav



delfos/san olav

